

**«Мир вокруг нас»
«Заповедники Донецкой области»**



Общая характеристика

На территории донецкой области расположено 7 заповедников, которые регулярно посещают любители природы.

Донецкий кряж, Кальмиусский заповедник, Каменные могилы, Меловая флора, Святогорский государственный историко-архитектурный заповедник, Украинский степной природный заповедник, Хомутовская степь.

Донецкий кряж

Донецкий кряж — региональный ландшафтный парк. Находится в Амросиевском районе Донецкой области, возле села Артемовка в Шахтерском районе Донецкой области возле сёл Сауровка и Петровское. Статус ландшафтного парка присвоен решениями Донецкого областного совета. Общая площадь — 3952,2 га. Представляет собой типичные природные ландшафты Донецкого кряжа — донецкую лесостепь.



Донецкий кряж

Назван в честь Донецкого кряжа — возвышенности на юге Восточно-Европейской равнины, наивысшей высотной системы области, на которой находится сам парк.

Ландшафт Донецкого кряжа — донецкая лесостепь — степь, которая чередуется массивами искусственных насаждений и байрачных лесов. Такая форма ландшафта обусловлена более прохладным и влажным, чем в степи климатом.

На территории ландшафтного парка произрастает более 500 видов растений. Среди них много эндемиков. Фауна ландшафтного парка разнообразна:

встречаются лоси, кабаны, косули, заяц - русак, лисица, волк; разные виды птиц.



Донецкий край

В районе с. Новопетровское через парк протекает река Крынка.

На территории регионального ландшафтного парка был расположен курган Саур-Могила, одна из высочайших точек Донецкого края (277,9 м). На вершине кургана находились сторожевой казачий пост, укрепления Миус-фронта. После Великой Отечественной войны на Саур-Могиле был создан мемориальный комплекс.



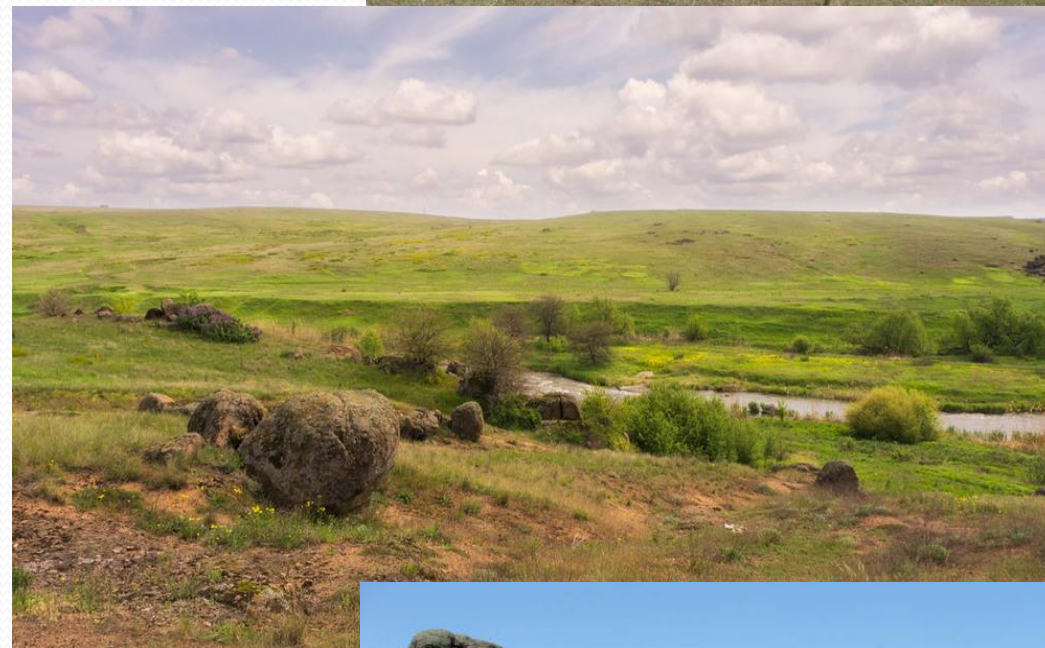
Кальмиусский заповедник

«Кальмиусский» — природный заповедник в Тельмановском районе Донецкой области. Основан в 2008 году. Заповедник расположен на Приазовской возвышенности, где в разломах кристаллического щита протекает река Кальмиус. Основная часть находится между селами Староласпа и Гранитное, ещё часть находится отдельно в километре ниже по течению на левом склоне балки Максимова (левого притока Кальмиуса).



Кальмиусский заповедник

Общая площадь заповедника занимает 579,6 га и представляет собой каменистую степь с обнажениями гранитов, которые присутствуют не только в виде скал на склонах долины реки Кальмиус, но также как плоские гранитные обнажения на водораздельных возвышенностях. Возраст гранитов составляет 560 млн лет. Ширина русла реки на территории заповедника составляет 20-30 метров. Долина реки из-за выхода гранитов напоминает каньон. Правый берег Кальмиуса более крутой и обрывистый, встречаются высокие гранитные столбы и стенки, прорезанные расщелинами.



Кальмиусский заповедник

На территории заповедника произрастают лугово-степные, степные, петрофитные степные, лугово-болотные и водные виды. Вдоль реки растут тростник, камыш и водные травы. Из животных встречаются цапли, ужи, журавли степные, дикие утки, фазаны, куропатки, перепела, лисы, зайцы, енотовидные собаки, куницы каменные, ласки, светлые хорьки.



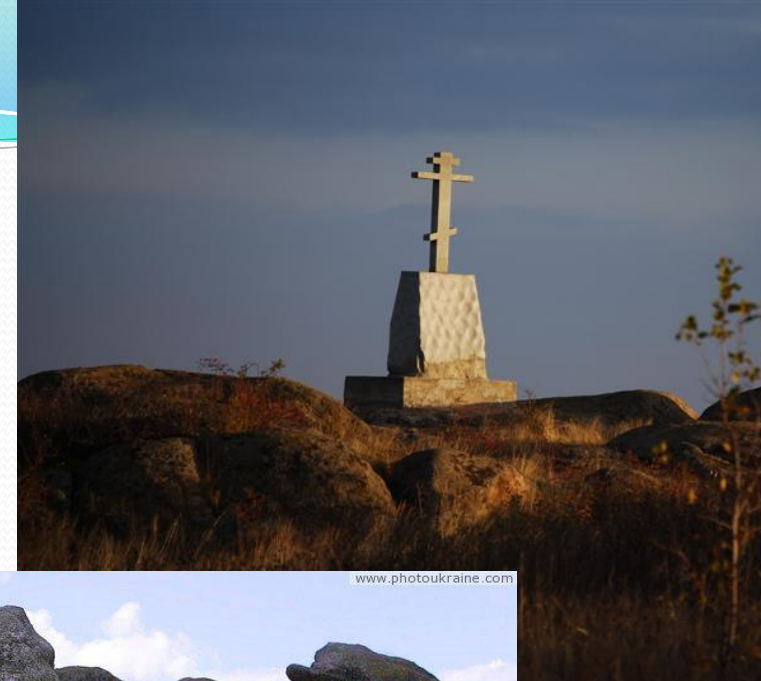
Каменные могилы

Ка́менные могилы —
отделение государственного
степного естественного
заповедника. Комплексный
заповедник. Расположен возле
села Назаровка в Володарском
районе Донецкой
области и Розовском районе
Запорожской области вдоль
правого берега реки Каратыш,
левого притока реки Берды.
Основан 5 апреля 1927 года.



Каменные могилы

Заповедник представляет собой скальные выходы высотой 50-70 м среди степи, образовавшиеся 2 миллиарда лет тому назад из-за извержения вулкана. Цепь гор состоит из Западной и Восточной гряды. В западной гряде находятся вершины «Лягушка» и «Острая», «Медведица с маленьким Медвежонком», «Динозавр». В восточной гряде находятся вершины «Малая Панорамная». Также есть вершины «Южная», «Скорбящая Вдова», «Витязь» «Панорама». Высота вершин до 200 м.



Каменные могилы

Гранитные обнажения сочетаются с участками целинной степи. Граниты серые и чёрные, розоватые граниты встречаются крайне редко. В заповеднике произрастает 29 видов флоры. Охраняются целинные разнотравно-типчаково-ковыльные степи и растительность гранитных отслоений. Флора насчитывает 468 видов сосудистых растений, 50 — мохообразных, 38 — водорослей, 78 — лишайников, 182 — грибов. 20 видов шиповников. Среди растений, произрастающих на территории заповедника, встречаются абсолютные эндемики, среди них тысячелистник голый, василек ложнобледночешуйчатый. Папоротник вудсия альпийская, кроме заповедника, не встречается ближе, чем за 1000 км от него.



www.photoukraine.com

vedrussa.at.ua

Меловая флора

Меловая флора — самый молодой филиал Украинского степного природного заповедника.

Заповедник состоит из двух участков общей площадью 1134 га, расположенных к западу и востоку от села Кривая Лука Краснолиманского района Донецкой области.

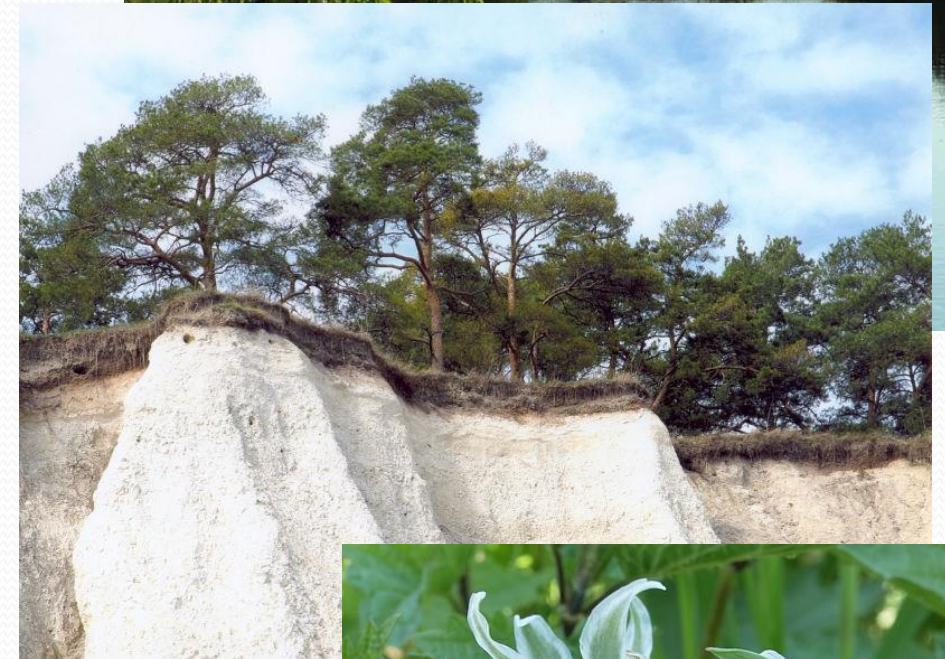
Заповедные площади расположены на крутом правом берегу реки Северский Донец и представляют едва ли не единственное место в стране, где в удовлетворительном состоянии сохранилась растительность, произрастающая на почвах, сформировавшихся на меловых породах.



Меловая флора

Около трети территории заповедника занимают леса, площадь которых почти поровну распределяются между сосной меловой и байрачными дубравами. Всего здесь произрастает 490 видов сосудистых растений. 13,4 % территории заповедника составляют боры, 10,7 % — байрачные леса, 28 % — разреженные растительные группы меловых отложений, 32,5 % степные растения, 7,5 % — другие. Среди других филиалов Украинского степного заповедника, пейзажам которых присуща преимущественно жёлто-зелёная цветовая гамма, Меловая флора, особенно на крутых склонах долины Северского Донца, отличается бело-зелёной окраской. Её обуславливают мощные пласты меловых отложений, накопившихся в Донецком бассейне около 70-90 млн лет назад. Часть растений в заповеднике занесены в Красную книгу Украины. Среди них — меловая сосна, Птицемлечник Буше, прострел, тюльпан дубравный, дрок донской, рябчик русский.

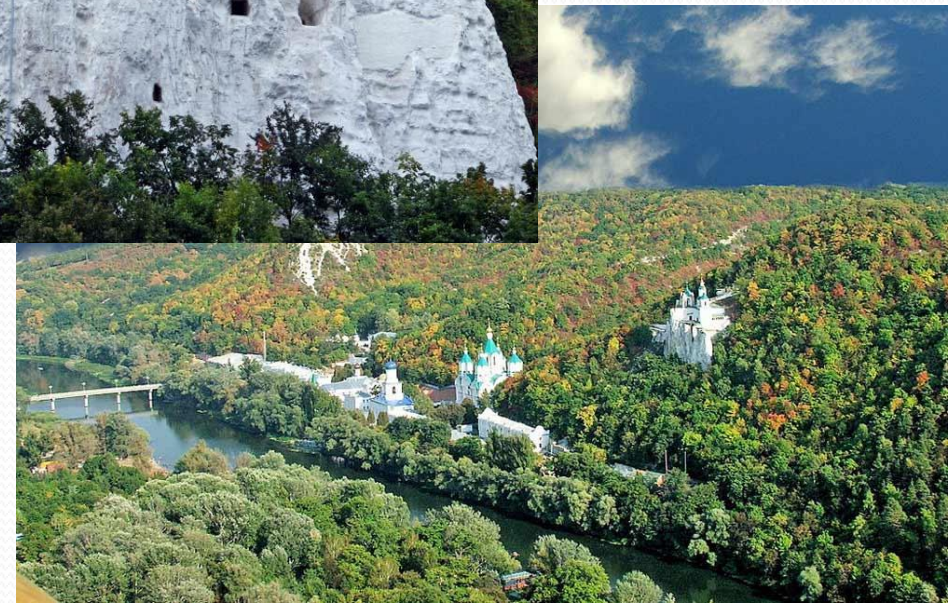
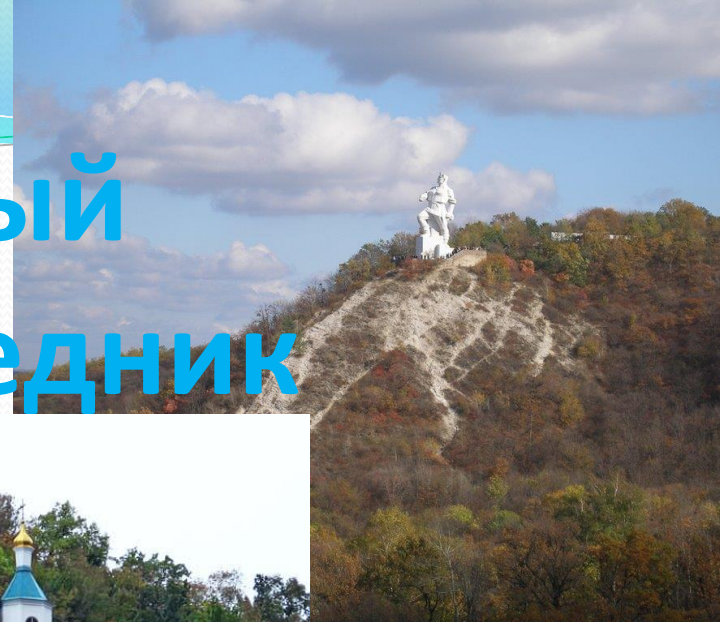
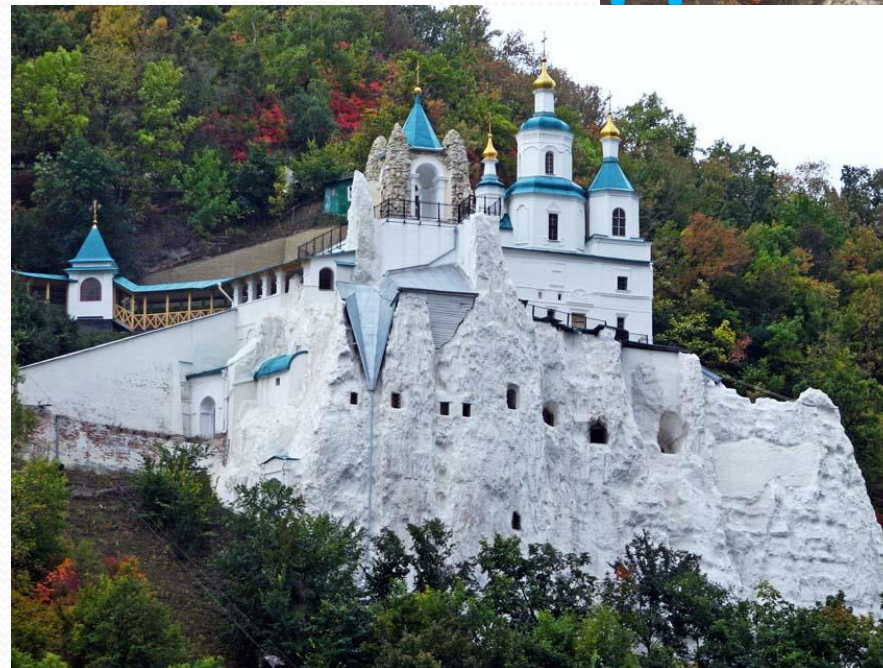
Экскурсии в заповеднике не проводятся, так как он используется только с природоохранной и научно-исследовательской целями!



Святогорский государственный историко-архитектурный заповедник

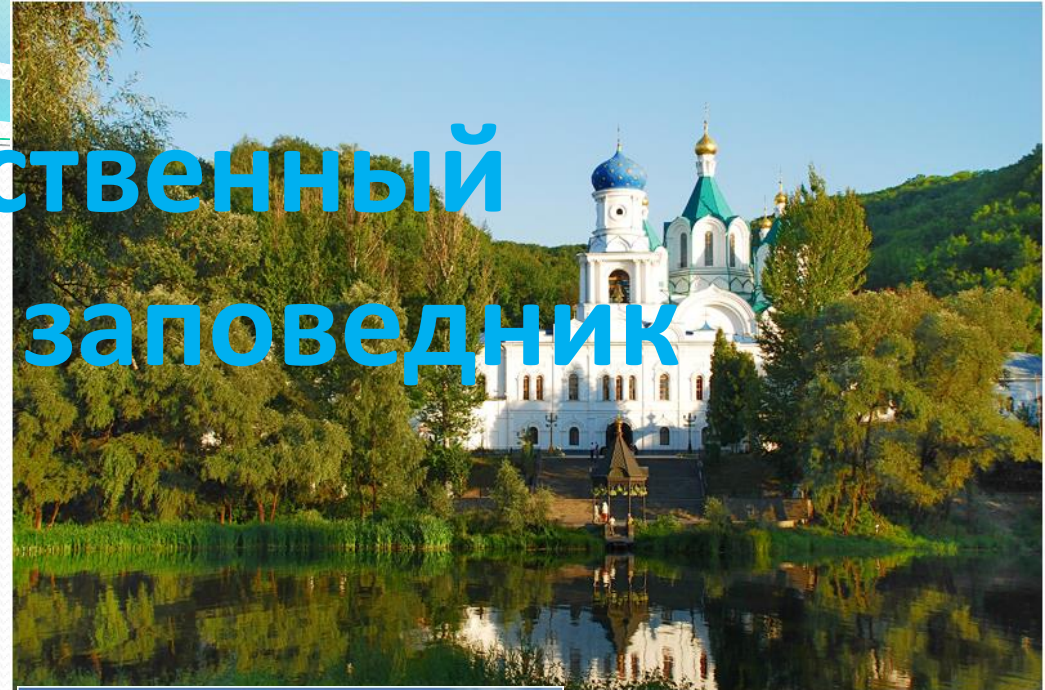
Святогорский государственный историко-архитектурный заповедник (СГИАЗ) — комплекс памятников истории и культуры XVII-XX вв.

Расположен у подножья меловых (Святых гор), на правом берегу реки Северский Донец (возле города Святогорск, Донецкая область). Создан в 1980 г.



Святогорский государственный историко-архитектурный заповедник

Удивительно живописная местность, которая издревле именуется Святыми Горами, находится в административных границах Славянского района и города-курорта Святогорск Донецкой области. Здесь среди меловых холмов правого берега реки Северский Донец разместился архитектурный ансамбль Успенского мужского монастыря в составе 26 памятников градостроительства и архитектуры XVII-XIX вв.



Хомутовская степь

- **Хомутовская степь** — центральное отделение Украинского государственного степного естественного заповедника. Ботанический заповедник. Заповедник расположен в Новоазовском районе Донецкой области на левом берегу реки Грузской Еланчик. Территория заповедника находится на Приазовской береговой равнине и понижается с севера на юг. Площадь — 1028 га
- Степь сохранилась до наших дней почти без изменений. В заповеднике есть реликтовые растения, сохранились и охраняются растения группы разнотравно-ковыльных, типчаково-ковыльных, луговых степей. В заповеднике растут узко-локальные приазовские и приазовско-донецкие эндемы: паронихия головчатая, эфедрa двуколосная, ковыль необыкновенный (известен только в Хомутовской степи), ковыль азовский, ковыль Браунера, ковыль шершавый, звездочки азовские, вероника азовская. Есть также другие очень редкие растения: дельфиний ярко-красный, калофака волжская, катран татарский.



Хомутовская степь

- Флора насчитывает 604 вида сосудистых растений, 59 — мохообразных, 65 — водорослей, 46 — лишайников, 283 — грибов (включая микромицеты). В Красную книгу Украины занесено 26 видов флоры. Насчитывается 38 видов млекопитающих, 190 — птиц, 7 — пресмыкающихся, 5 — земноводных.



Спасибо за внимание

